



COMMUNIQUÉ DE PRESSE

VIOR INC. - TSX CROISSANCE (VIO), FRANKFURT (VL5)

VIOR INTERSECTE 4,1 g/t Au SUR 5,0 MÈTRES À DOUAY

Le 19 juillet, 2007 – Vior est heureuse d'annoncer la dernière série de résultats de sa campagne de forage sur son projet Douay situé à 60 km au sud de Matagami dans le nord-ouest Québécois. Les résultats incluent six forages dans les secteurs de Douay Ouest et de la Zone Principale (figure 1). La meilleure intersection des forages récents a titré : **4,1 g/t Au sur 5,0 mètre** (D-133). Les résultats détaillés sont présentés au tableau 1, à la note A.

Secteur Douay Ouest

Deux sondages ont été effectués récemment sur la Zone Douay Ouest (figure 2). La meilleure intersection provient du sondage D-133. Ce dernier avait comme objectif de tester un secteur peu exploré dans la partie ouest du dépôt à environ 220 mètres de profondeur. Ce forage, confirmant la continuité de la minéralisation, a intersecté **4,1 g/t Au sur 5,0 mètres**. Le deuxième sondage (D-132) avait comme objectif de définir, à une profondeur de 225 mètres, l'extension est du système aurifère. Ce sondage n'a pas intersecté de minéralisation significative au dessus de 1 g/t Au.

Secteur Zone Principale

Pour vérifier les extensions et la continuité du système aurifère de la Zone Principale, quatre forages ont été effectués dans ce secteur. Les meilleurs résultats proviennent du sondage DO-07-31. Ce forage fût implanté pour tester la zone aurifère, 75 mètres en dessous et vers l'ouest du sondage 54483 qui avait titré 7,1 g/t Au sur 13,2 mètres. Ce sondage a intersecté deux structures aurifères, la première titrant **3,6 g/t Au sur 2,0 mètres** et la seconde titrant **1,3 g/t Au sur 11,4 mètres**. La seconde intersection minéralisée correspond spatialement à la Zone Principale alors que les extensions de la première structure aurifère demeurent inconnues.

Les autres résultats disponibles, provenant des sondages DO-07-29, DO-07-30 et DO-07-32, forés dans ce secteur, sont présentés à la table 1. Les localisations des intersections minéralisées sont illustrées sur la figure 3.

Nouveau modèle géologique 3D et nouvel inventaire minéral

Récemment la société a entrepris des travaux de modélisation géologique 3D sur l'ensemble des propriétés Douay et Douay Ouest pour définir de nouvelles cibles d'exploration sur de nouveaux secteurs et plus en profondeur. Dans un premier temps, l'équipe technique de Vior se concentre sur l'échantillonnage lithogéochimique systématique et la révision géologique de plusieurs forages effectués avant 1997. Ensuite, les résultats d'analyses lithogéochimiques ainsi que les nouvelles descriptions géologiques seront intégrés à la base de données de forage du projet. À partir de cette base de données, plus de 200 sections de forages seront créées et serviront à la production du modèle 3D. En parallèle, une étude plus spécifique sur l'altération hydrothermale associée au système aurifère de Douay s'amorcera dès le début du mois d'août.

Tel que mentionné auparavant, la société Systèmes Géostat International inc. œuvre présentement à l'élaboration d'un nouvel inventaire minéral pour le projet Douay. Cette étude indépendante inclura tous les nouveaux forages effectués en 2006 et 2007. Les résultats de ce rapport technique, conforme au Règlement 43-101, devraient être publiés plus tard cette année.

Dépendamment des résultats préliminaires de la modélisation 3D et des recommandations du rapport de Géostat, d'autres travaux de forages sont prévus à la fin de l'automne 2007. Les résultats finaux de l'étude de l'altération hydrothermale du système aurifère de Douay sont prévus pour le printemps 2008.

Projet Douay

Depuis 1986, **Vior** et ses partenaires ont découvert six zones aurifères distinctes à l'intérieur d'un segment de huit kilomètres sur ce projet, dont le dépôt Douay Ouest qui renferme des **ressources indiquées de 515 000 tonnes métriques à 5,94 g/t Au** et des **ressources inférées de 529 000 tonnes métriques à 5,43 g/t Au**, la Zone Principale qui contient des ressources inférées de **300 000 tonnes titrant 4,8 g/t Au**, la Zone 531 qui renferme des ressources inférées de **730 000 tonnes titrant 4,9 g/t Au** et trois autres zones à plus faibles teneurs dans les porphyres. (NI 43-101 - Systèmes Géostat International inc. 2005). Le site de Douay Ouest est accessible par un chemin gravelé de 5 kilomètres, de la route régionale 109 qui relie les villes d'Amos et Matagami. Il est doté de bureaux, d'un atelier mécanique, d'une sécherie, d'une salle de compresseur, d'un treuil, d'un chevalement et d'une station électrique.

Contrôle de la qualité

Les travaux de forage sur la propriété Douay ont été supervisés par le vice-président exploration et acquisitions, Monsieur Marco Gagnon, géologue, et Monsieur Denis Chénard, ingénieur. Messieurs Gagnon et Chénard sont des personnes habilitées, tel que défini par le Règlement 43-101. Toutes les longueurs des intersections minéralisées présentées dans ce communiqué de presse sont mesurées le long de la carotte de forage et ne représentent pas nécessairement les vraies largeurs. Les résultats détaillés sont présentés au tableau 1, à la note A.

Vior a mis sur pied un protocole de contrôle et d'assurance qualité analytique pour ses programmes d'exploration aurifère. La procédure inclut l'ajout systématique d'échantillons stériles ou de standards certifiés à environ tous les 10 échantillons pour fin d'analyse pour l'or dans les laboratoires commerciaux. Les échantillons stériles servent à détecter les possibilités de contamination aux laboratoires tandis que les standards certifiés vérifient la précision et la reproductibilité analytique. Les échantillons analysés provenant des moitiés des carottes de forage sciées de calibre NQ et dont la longueur varie de 0,5 à 1,5 mètres, ont été expédiés et analysés au Laboratoire Expert inc. de Rouyn-Noranda. Les échantillons

ont été analysés par pyroanalyse avec finition par absorption atomique ou par gravimétrie, selon les normes de l'industrie. De plus, 10 % des échantillons provenant des intersections minéralisées significatives ont été envoyés dans un second laboratoire pour contre-vérifier la reproductibilité analytique.

Profil

Vior inc. est une société d'exploration minière en pleine croissance ayant pour objectifs, l'acquisition, l'exploration et la mise en valeur de projets aurifères et de métaux de base de qualité dans des régions minières reconnues et accessibles du Québec, à l'aide de techniques d'exploration innovatrices. La société est détentrice à 100 % du projet aurifère Douay Ouest qui est au stade de préfaisabilité et d'autres projets d'exploration de qualité. Vior est constamment à la recherche de nouvelles opportunités offrant un potentiel d'exploration supérieur. La société **CVRD INCO Limited** détient 12 % du capital-actions de **Vior**.

Le contenu de ce communiqué de presse a été préparé par Marco Gagnon, géologue et personne qualifiée pour la société selon la Norme canadienne NI 43-101.

Pour de plus amples informations:

Patrick Bradley

Président
514-235-1409
pbradley@vior.ca

Marco Gagnon

Vice président, exploration, acquisitions
450-743-5527
mgagnon@vior.ca

Site internet : www@vior.ca

Sedar : Société d'exploration minière Vior inc.

La bourse de croissance TSX n'assume aucune responsabilité quant à la pertinence ou l'exactitude du présent communiqué de presse

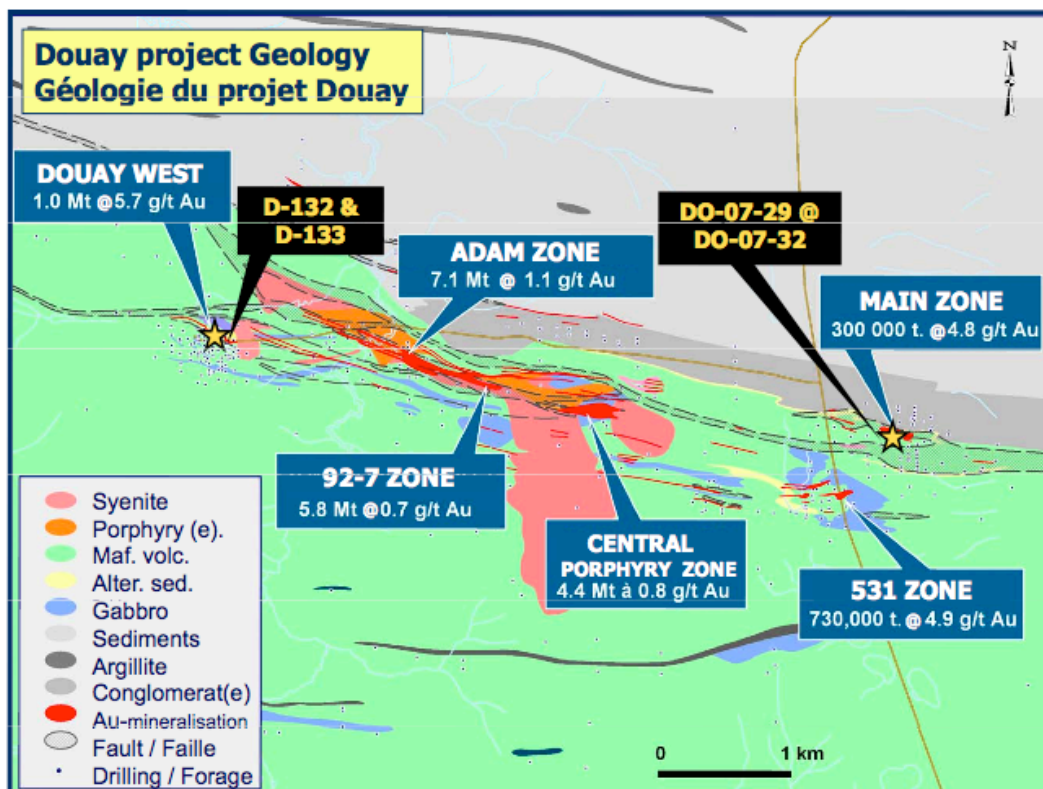


Figure 1: Localisation des trous DO-07-29 @ DO-07-32 & D-132 @ D-133 holes location, V I O R inc. 2007

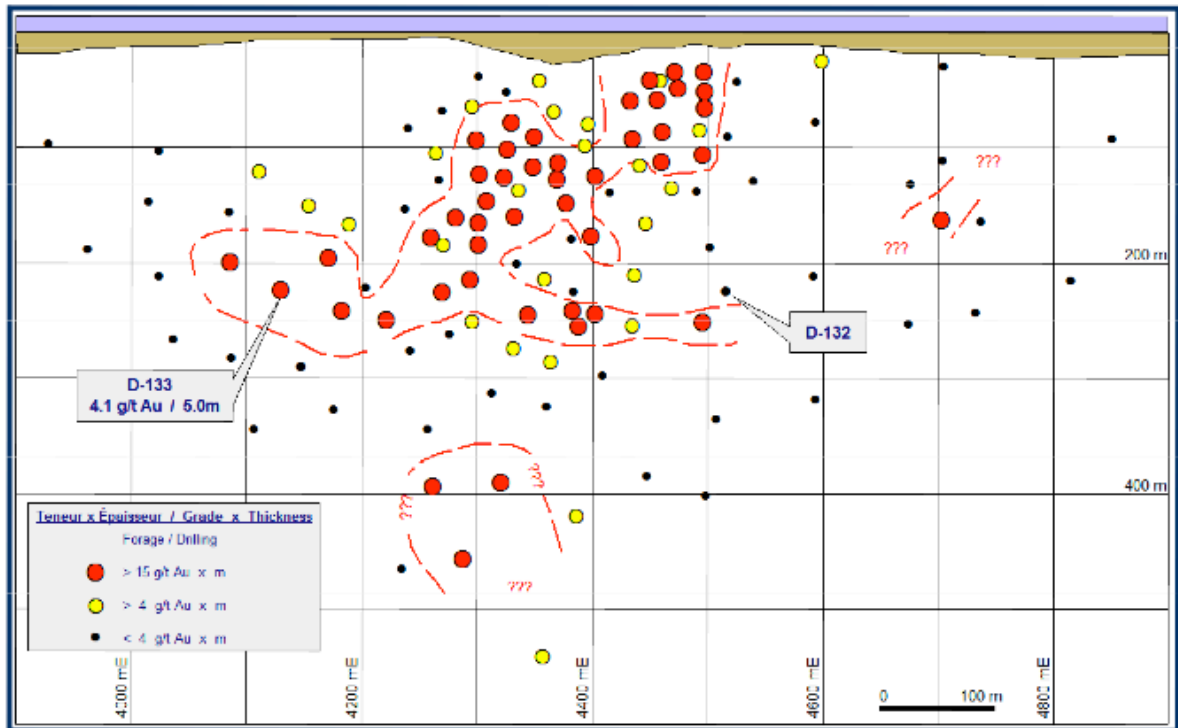


Figure 2: Douay West - Vertical longitudinal section
Douay Ouest - Section longitudinale verticale

V I O R inc. 2007

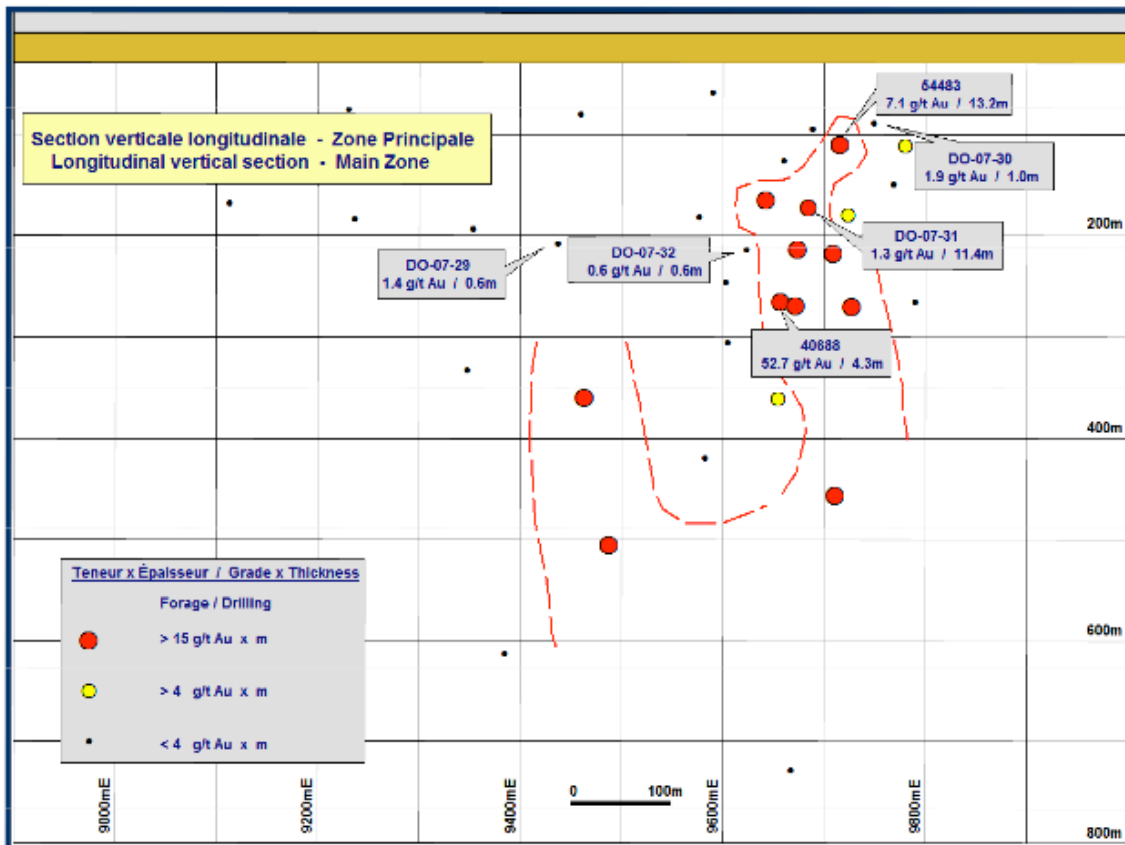


Figure 3: Main Zone - Vertical longitudinal section
Zone Principale - Section longitudinale verticale

V I O R inc. 2007

Note A :

Table 1 : Significant diamond drilling results - Résultats des forages significatifs

Hole/Trou	X utm17 (m)	Y nad83 (m)	Azimet	Dip Inclinaison	Length Long (m)	From De (m)	To A (m)	Thickness Épaisseur (m)	Grade Teneur Au g/t	Area Secteur
D-132	704525	5491030	358	-60	366			nil		Douay West
D-133	704125	5491185	359	-61	276 incl.	238.0 243.0	248.0 248.0	10.0 5.0	2.8 4.1	Douay West
DO-07-29	709350	5490400	359	-56	330 incl.	268.5 273.4	274.0 274.0	5.5 0.6	0.4 1.4	Main
DO-07-30	709650	5490570	360	-50	165	48.0 102.5	49.0 103.5	1.0 1.0	1.7 1.9	? Main
DO-07-31	709575	5490500	360	-55	273 incl.	175.0 207.6 207.6	177.0 219.0 209.9	2.0 11.4 2.3	3.6 1.3 3.1	? Main
DO-07-32	709525	5490600	300	-85	300	47.0 213.0	48.0 213.6	1.0 0.6	1.5 0.6	? Main